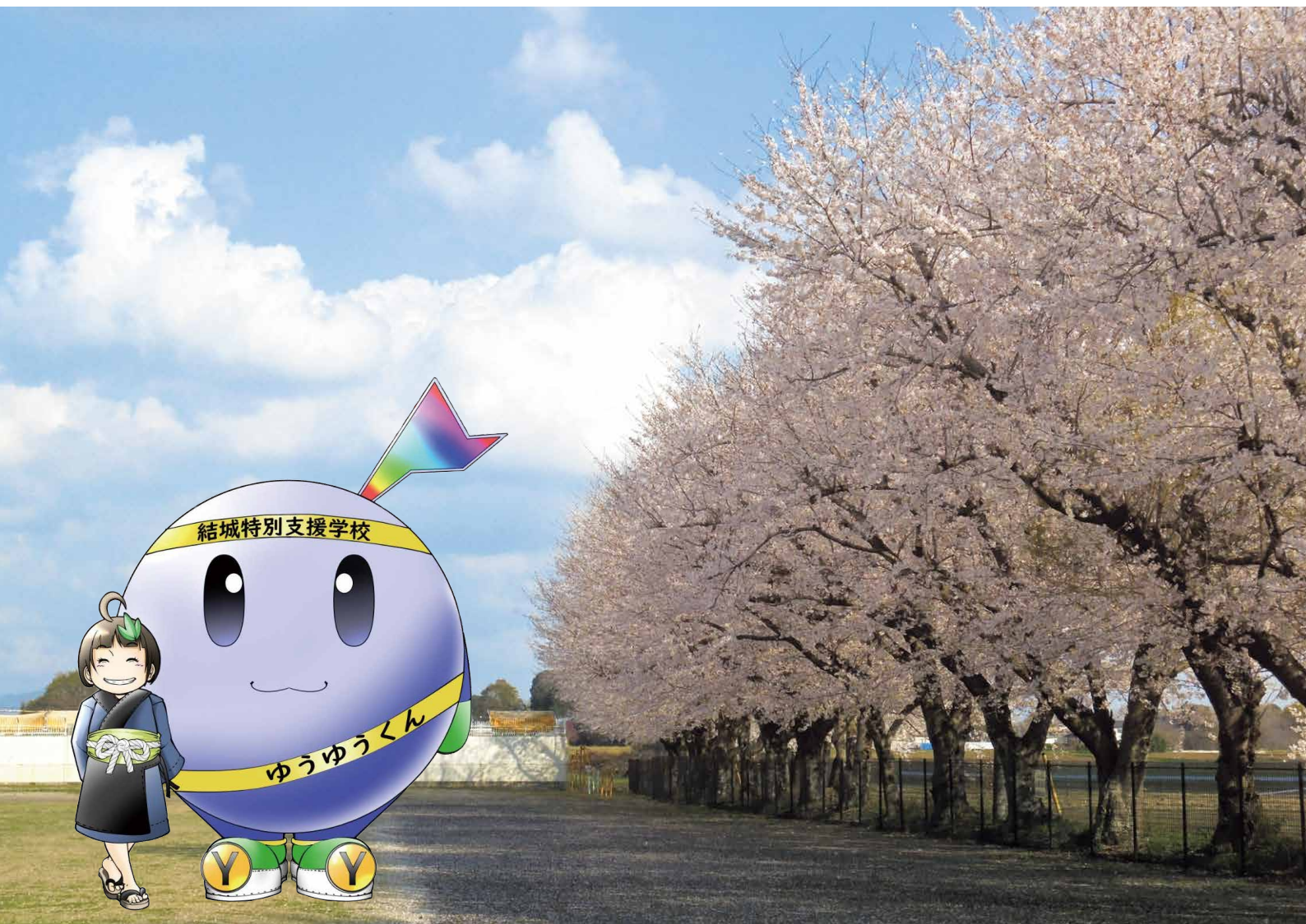




令和6年度  
茨城県立結城特別支援学校

# 学校案内



結城特別支援学校公認キャラクター  
結(ゆい)さん・ゆうゆうくん

〒307-0015 結城市鹿窪 1357-10  
TEL : 0296-32-7991 FAX : 0296-33-6707  
HP : <https://www.yuki-sn.ibk.ed.jp>



ホームページ QR コード

# 小学部

## 小学部の具体的目標

- (1) 豊かな心とじょうぶな体をもつ子を育てる。
- (2) 自分らしくいろいろなことができる子を育てる。
- (3) 友だちやいろいろな人とかかわる力を育てる。

## 目指す児童像

- ・明るく元気にのびのびと活動する子ども。
- ・あいさつや自分のことがしっかりできる子ども。
- ・人とのかかわりを楽しみ、自分の思いを伝えられる子ども。

## 週時程表 (参考例：小学部1年)

	月	火	水	木	金
1	特別活動	生活	生活	生活	生活
2	国語	生活単元学習	体育	図画工作	国語 自立活動
3	音楽	体育	算数	音楽	体育
4	生活	生活	生活	生活	生活
給食・清掃・昼休み					
5	自立活動	遊びの指導	自立活動	遊びの指導	道徳
下校 スクールバス 15:15					

## 小学部の取り組み

小学部段階から高等部と連携し、キャリア教育に取り組み、働く力の素地を養います。



小さな目標を立て毎日チャレンジすることで、「できた」「認められた」と感じる機会を増やし、自己肯定感を高めます。



学校行事「夏祭りをしよう」



体育「サッカー」  
外部講師：水戸ホーリーホック



宿泊学習：さしま少年自然の家



図画工作「でこぼこさん大集合」



遊びの指導「段ボール遊び」



# 中学部

## 中学部の具体的目標

- (1) 集団活動に自主的に取り組む態度を養い、社会生活に必要な基礎的能力を向上させ社会に適応できる力を高める。
- (2) 健康と安全に留意し、身体活動を活発にして体力を増進するとともに、成長に合わせた生活習慣の育成を図る。
- (3) 個に応じたコミュニケーション能力の拡充を図り、自立活動の指導や様々な機会をとおして人とよりよく関わる力を育て、社会性や人間性を高める。
- (4) キャリア発達を踏まえ、作業学習や進路に関する学習等をとおして、働く力や自立的に生活する力を育てるとともに、個に応じた進路指導の充実を図る。

## 目指す生徒像

- ・自分の役割を意識し、自分から挨拶や返事して、進んで行動できる生徒。
- ・体力の増進と体調管理に努め、身の回りのことを、意識して整えることができる生徒。
- ・相手の話を聞いて、自分の気持ちや意思を伝え、友達同士協力できる生徒。
- ・働くことに興味をもち、自分から活動に取り組むことができる生徒。

## 週時程表 (参考例：中学部 1 年)

	月	火	水	木	金
1	着替え				
	特別活動	国語・数学	自立活動	国語・数学	自立活動
朝の会					
2	国語・数学	職業・家庭	国語・数学	自立活動	国語・数学
3	保健体育	作業学習	保健体育	作業学習	理科
4					社会
給食・清掃・昼休み					
5	総合的な学習の時間	生活単元学習	美術	職業・家庭	音楽
6	道徳				
着替え・帰りの用意・帰りの会					



作業学習「木工班」



作業学習「農園芸班」



作業学習「手工芸班」



作業学習「作業販売」



総合的な学習  
「結城市について」



職業・家庭  
「調理をしよう」



運動会  
「大玉ころがし」



進路学習  
「高等部校内実習見学」

# 高等部 普通科

## 具体的目標

一人一人のより良い生活を考えて、**社会生活をする力、職業生活をする力、家庭生活をする力**、の3つの力を高め、職業自立や社会参加を目指します。

## 普通科

### 目指す生徒像

「社会生活する力」「職業生活する力」「家庭生活する力」の3つの力をそれぞれの課程での教育活動を通して培っていく。



一人ひとりの特性を理解し**社会参加・職業自立に向けて教育活動を実践していく。**



より生徒の実態に応じた教育の提供



教育課程別クラス編成

普通科では、進路実現に向けて働く経験をたくさんします。各教科の授業や作業学習、実習の中で3つの力を育て、それは卒業後の生活の中で、とても大切な力となります。また、普通科は幅広く学びたい生徒が集まっています。入学後は、A課程クラス・B課程クラス・C課程クラスに分かれて学習することになります。基本的には、3年間同じ課程クラスで学びますので、クラス替えはありません。普通科はスクールバスが利用できます。

### A 課程

	月			火			水			木			金		
	1年	2年	3年	1年	2年	3年	1年	2年	3年	1年	2年	3年	1年	2年	3年
	SHR	SHR	SHR	SHR	SHR	SHR	SHR	SHR	SHR	SHR	SHR	SHR	SHR	SHR	SHR
1	特別活動	特別の教科 道徳	自立活動				国語			理科					
2	社会	国語	国語	情報					音楽						
3	保健体育	数学	情報	国語	作業学習		数学		作業学習						
4		情報	数学	数学			自立活動								
5	職業	総合		美術			家庭		作業学習						
6	SHR	SHR	SHR	SHR	SHR	SHR	SHR	SHR	SHR	SHR	SHR	SHR	SHR	SHR	
	15:15	15:15	15:15	15:15	15:15	15:15	15:15	15:15	15:15	15:15	15:15	15:15	15:15	15:15	

#### A 課程 (職業自立)

職業生活の充実を目指し、社会人としての基礎・基本の力を学習します。

### B 課程

	月			火			水			木			金		
	1年	2年	3年	1年	2年	3年	1年	2年	3年	1年	2年	3年	1年	2年	3年
	SHR	SHR	SHR	SHR	SHR	SHR	SHR	SHR	SHR	SHR	SHR	SHR	SHR	SHR	SHR
1	特別活動	国語	自立活動				数学			特別の教科 道徳					
2	理科	数学					国語								
3	職業	音楽	自立活動	作業学習			美術	音楽	美術	美術	美術	美術	美術	美術	
4	家庭		社会												
5	保健体育	総合	社会 自立活動	美術	音楽	保健体育	作業学習								
6	SHR	SHR	SHR	SHR	SHR	SHR	SHR	SHR	SHR	SHR	SHR	SHR	SHR	SHR	
	15:15	15:15	15:15	15:15	15:15	15:15	15:15	15:15	15:15	15:15	15:15	15:15	15:15	15:15	

#### B 課程(職業生活と家庭生活)

作業学習と各教科において生活に関する内容を取り入れることで家庭生活力を高めます。

### C 課程

	月			火			水			木			金		
	1年	2年	3年	1年	2年	3年	1年	2年	3年	1年	2年	3年	1年	2年	3年
	SHR	SHR	SHR	SHR	SHR	SHR	SHR	SHR	SHR	SHR	SHR	SHR	SHR	SHR	SHR
1	特別活動	保健体育	日常生活の指導	保健体育			日常生活の指導			日常生活の指導					
2	数学	国語	作業学習	自立活動	作業学習										
3	生活単元	生活単元				美術	音楽	美術	音楽	美術	美術	美術	美術	美術	美術
4	自立活動	自立活動	自立活動	自立活動	自立活動	自立活動	自立活動	自立活動	自立活動	自立活動	自立活動	自立活動	自立活動	自立活動	
5	保健体育	総合	生活単元	美術	音楽	保健体育	特別の教科 道徳								
6	日常生活の指導	自立活動	自立活動	日常生活の指導	自立活動	日常生活の指導	自立活動								
	SHR	SHR	SHR	SHR	SHR	SHR	SHR	SHR	SHR	SHR	SHR	SHR	SHR	SHR	
	15:15	15:15	15:15	15:15	15:15	15:15	15:15	15:15	15:15	15:15	15:15	15:15	15:15	15:15	

#### C 課程(生活自立)

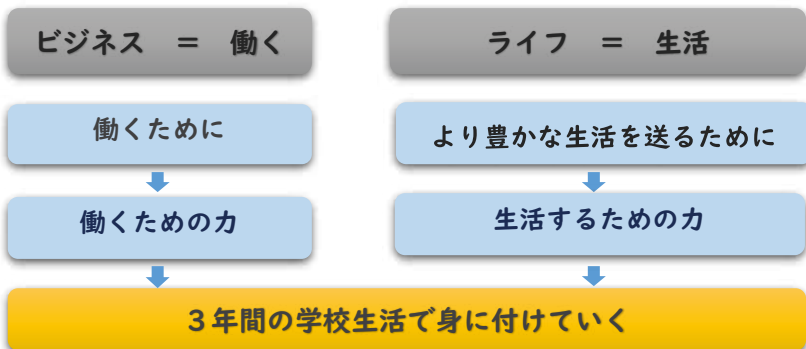
自立活動と作業学習を中心に生活していく力を総合的に学習します。自立活動：個々の必要な力の習得を目指し、個別・集団活動を行う。

# 高等部 ビジネス・ライフ科

## 具体的目標

一人一人のより良い生活を考え、就職をして働き続けるために、**働くための力と生活するための力**の育成を図り、社会参加と職業自立を目指します。

## ビジネス・ライフ科



### 専門教科：流通・サービス

流通業やサービス業に関する基本的な知識と技術を身に付け、職業人として必要な資質・能力を育成します。**商品管理や販売、清掃、事務**などの業務の実践的・体験的な学習活動をとおして、課題を解決していく力や主体的かつ協働的に取り組む態度を養います。

### デュアル実習

#### サテライト型デュアル実習

水曜日に年間20回程度、公共機関内や企業内に教室を設け、実習をしています。実習で見つかった課題を金曜日に学校で振り返り、次の実習で改善するという流れを繰り返します。



保健体育「バスケットボール」



スポーツフェスティバル「B・Lソーラン」



ビルクリーニング

全国大会出場！



喫茶サービス

障害者技能競技大会出場  
アビリンピック



高齢者体験



買い物支援

キャリアデザイン  
「高齢社会に生きる」



校内実習「検品、封入作業」

	月	火	水	木	金
1	特別活動	英語	流通・サービス	社会	キャリアデザイン
2	国語	職業		国語	自立活動
3	数学	理科		数学	流通・サービス
4	音楽	保健体育	保健体育		
5	情報	道徳	デュアル実習	家庭	
6	情報	美術		家庭	
	部活動	※課外学習等	デュアル実習	部活動	※課外学習等

※生徒の希望により、課外学習を行うこともあります。

## ビジネス・ライフ科：流通・サービス授業の内容

### フードサービス（販売・サービス提供）

- 接客サービス ・喫茶店業務
- 「yuinowa（結城市のチャレンジキッチン）」でのサテライト実習
- 「CAFE 結（校内喫茶店）」営業、パン等の販売委託業務



### クリーンサービス（清掃）

- 掃き掃除 ・窓清掃 ・モップ掛け ・洗車
- ワックス掛け ・除草作業 ・公園清掃
- 「近隣企業」「近隣小学校」でのサテライト実習



### オフィスサービス（事務・商品管理）

- 【オフィス部門】
- 印刷、仕分け、製本 ・名刺作成 ・封入作業 ・名前シール作成
- 書類等の廃棄 ・シール貼り ・ポチ袋制作販売 ・スキャン業務



### 【ロジスティックス部門】

- 商品発注、補充、在庫管理、売上管理

「結城市社会福祉協議会」「近隣小中学校」「近隣企業」でのサテライト実習  
校内自動販売機の運営企業からの委託業務



## 普通科：作業学習授業内容

### ウッドクラフトグループ

- 木工作业を行っています。
- アルコールディスペンサー、ラック、スマホスタンドを製作しています。



スマホスタンド



ラック



### アグリクラフトグループ

- 農作業を行っています。
- 校内の畑で野菜の苗植え、種まき、栽培、収穫をしています。



一味・七味唐辛子



ポップコーン



### エコクラフトグループ

- 軽作業を行っています。
- 回収した空き缶をつぶしたり新聞紙を細かくしてマグネットを作ったりしています。



マグネット



### ハンドクラフトグループ

- 手工芸を行っています。
- クラフトバンド製のバッグ、カゴ、コースター、ハンディモップを製作しています。



カゴバッグ



ミニかご



# 部活動

活動日時：月曜・木曜（15:25～16:40）

※学校行事等で活動日が変更になることもあります



サッカー部

■ 関東大会に出場！ ■



フライングディスク部

■ 3つの大会に出場！ ■

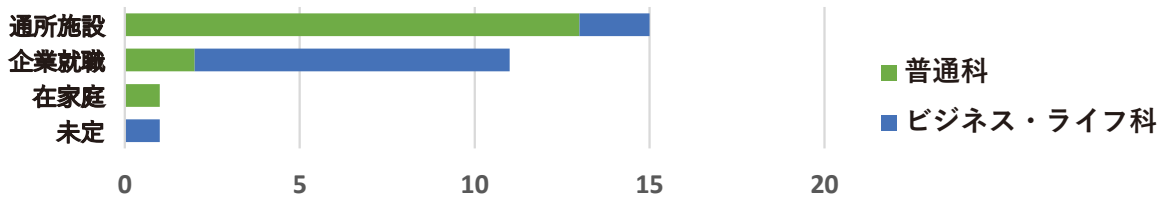


文化部

■ 県高校総文祭美術展に出展！ ■

## 卒業生の進路

令和5年度 高等部卒業生（普通科：16名 ビジネス・ライフ科：12名）



## 進路先での主な業務

### 福祉的就労

軽作業（袋詰め、組み立て、シール貼り など）  
食品製造（製パン、製菓、販売、接客 など）  
農作業（生産、袋詰め、販売）  
清掃  
データ入力  
アート作成  
など



### 一般企業等

小売業関連：品出し、袋詰め、食品加工、清掃  
製造業関連：製造・事務補助、環境整備、  
検品、梱包、清掃  
サービス業関連：飲食店バックヤード業務  
物流業関連：ピッキング、梱包  
福祉関連：介護補助 など



現場実習・校内実習にご協力をお願いします

## 生徒の「働きたい！」を応援してください

令和6年度 現場実習・校内実習期間（予定）

第Ⅰ期	令和6年6月17日（月）～ 6月28日（金）	10日間	（土・日を除く）
第Ⅱ期	令和6年9月30日（月）～ 10月11日（金）	10日間	（土・日を除く）
第Ⅲ期	令和7年1月20日（月）～ 1月31日（金）	10日間	（土・日を除く）



詳しくは、結城特別支援学校ホームページをご覧ください

本校ホームページにて進路状況や現場実習の様子を詳しくご紹介しております。

「実習生を引き受けたい」「障害者雇用を進めたい」などございましたら、是非お知らせください。



ホームページ  
学校案内



進路担当宛  
メール

# 子どもたちのことを一緒に考えましょう



## 相談したい

お子さん、保護者、教職員など  
個別に相談する場合



### 教育相談

\*本校へ直接ご連絡ください



幼稚園、保育園、認定こども園、  
小・中学校、高等学校等が相談する場合



### 特別支援教育巡回相談

\*本校へご連絡ください  
\*管下の市町教育委員会を通して  
お申し込みください

## 見学・体験したい

### 学校説明会・学校見学・学校公開

特別支援学校にご関心のある方々を対象に、見学の  
機会を設けます。



### 体験入学・体験学習

特別支援学校の授業を体験する機会を設けます。

**体験入学** 来年度、小学校に入学するお子さんが対象です。

**体験学習** 小・中学校に在籍している児童生徒が対象です。



## その他

### 研修会協力

幼稚園、保育園、認定こども園、小・中学校、  
高等学校、関係団体等で開催する研修会に  
講師・助言者として本校職員を派遣します。

### 教材・教具

本校にある教材・教具の紹介  
や貸し出しを行います。

★詳しい内容につきましては、茨城県立結城特別支援学校内の「相談支援センター」にお問い合わせください。

## 特別支援教育 相談支援センター

TEL:0296-32-7991

FAX:0296-33-6707

〒307-0015

茨城県結城市鹿窪1357-10

茨城県立結城特別支援学校内

ホームページ <https://www.yuki-sn.ibk.ed.jp>

メールアドレス [so-danc@yuki-sn.ibk.ed.jp](mailto:so-danc@yuki-sn.ibk.ed.jp)

